

## 中国亚种与分布

蜡贝绢蝶指名亚种 *Parnassius labeyriei labeyriei* Weiss et Michel, 1989

分布：西藏拉萨。

蜡贝绢蝶鄂拉亚种 *Parnassius labeyriei kiyotakai* Sugiyama, 1992

*Parnassius labeyriei kiyotakai* Sugiyama, 1992, Pallarge, 1: 2.

(底色更暗，特别是边缘和亚外缘带。后翅  $r_1$  室的红斑很小。)

分布：青海鄂拉山脉。

蜡贝绢蝶唐古拉亚种 *Parnassius labeyriei giacomazzo* Weiss, 1991

*Parnassius labeyriei giacomazzo* Weiss, 1991, Bull. Soc. Sci. Nat., No. 70: 9.

分布：西藏、青海唐古拉山。

蜡贝绢蝶察隅亚种 *Parnassius labeyriei nosei* Watanabe, 1990

*Parnassius labeyriei nosei* Watanabe, 1990, Notes Eurasian Insects, No. 1: 2.

分布：西藏察隅。

爱珂绢蝶 *Parnassius acco* Gray, 1853 (图 157, 图版 VII: 12)

*Parnassius acco* Gray, 1853: 76, pl. 12, figs. 5, 6; Ackery, 1975: 86.

*Tadumia acco* Gray: Bryk, 1935: 631.

别名：弧纹绢蝶。

**形态** 翅展 56—60 mm。翅灰白色。前翅中室中部与端部各有 1 个大黑斑；中室端外有 2 个红心黑斑（前缘斑）；翅中部有灰褐色横带连接前缘斑与内缘斑；亚外缘带灰色半透明；外缘带宽，灰色半透明。后翅前缘基部、中部和翅中央各有 1 个镶黑边的橘

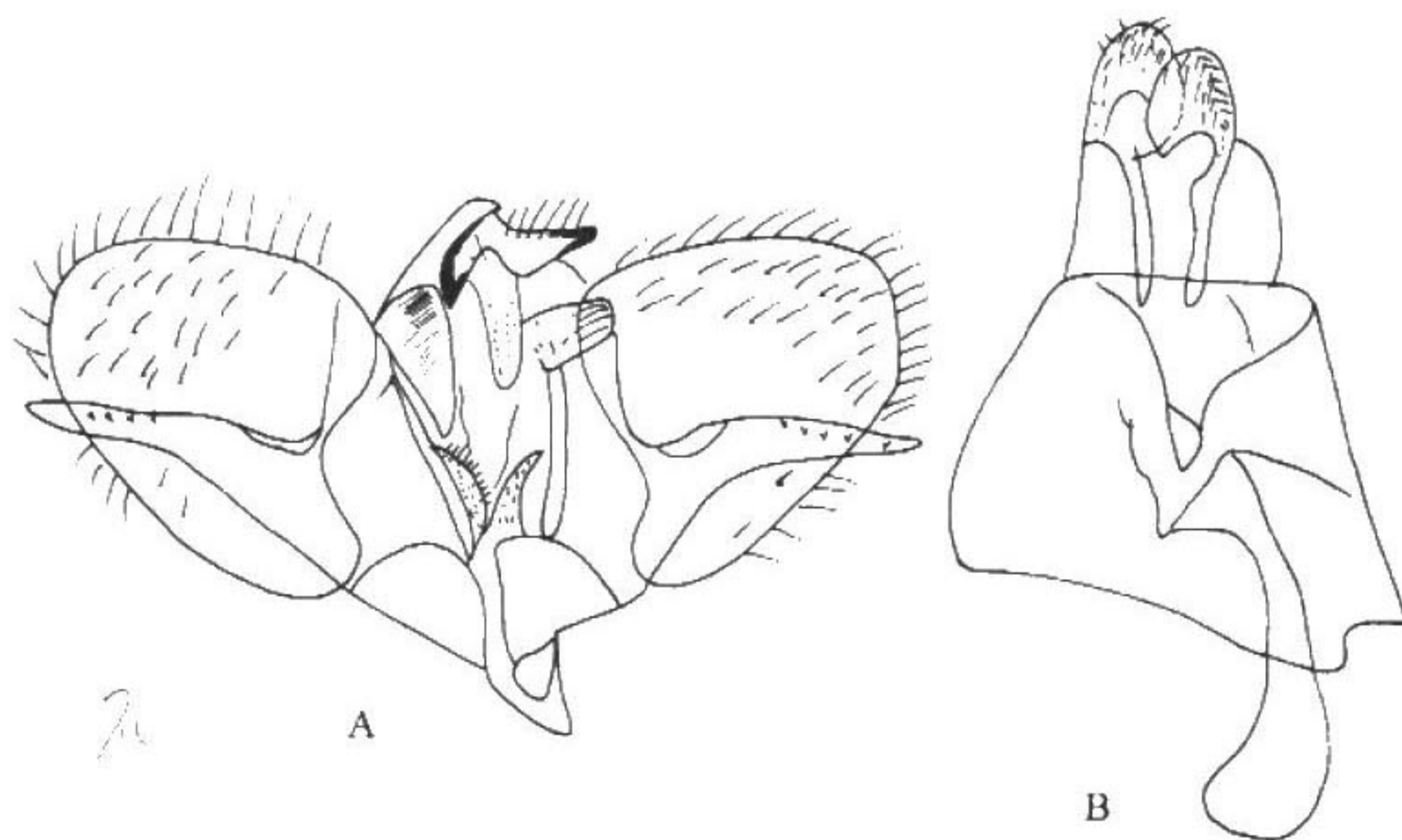


图 157 爱珂绢蝶 *Parnassius acco* 的外生殖器

A. 雄性外生殖器；B. 雌性外生殖器